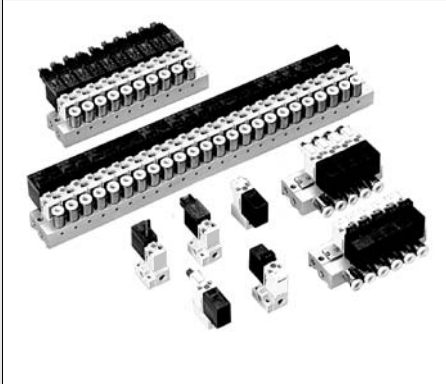


제어기기 종합카탈로그



2 · 3PORT SOLENOID VALVE

P□V 시리즈 INDEX

PV290 · 290U · 280 · 280V 시리즈	194
PLV290 · 290V 시리즈	198
PUV280 시리즈	201
PMV290 시리즈	204
PV200 · 200V · PLV200V 시리즈	206
PMV200 시리즈	209
PV190 · 190Y 시리즈	210

SVR10

SVA20

D-sub
커넥터

PKV

PNV

PV PLV

유체제어
밸브

앵글밸브

PCMP□

PCFA

PCFB

K□F

K□FW

PCJQ

PCJT

PCJQ2

PCJS

PCJK

PCGA

PCGB

PCGD

PGT□

PCGJ

PCG3

PCDA

PCDB

KCSS



주의

사용하기 전에 부록(前)-P.54의 「안전상의 주의」를 반드시 읽어 주십시오.

SVR10

SVA20

D-sub
커넥터

PKV

PNV

PV PLV

유체제어
밸브

앵글밸브

PCM, P□

PCFA

PCFB

K□F

K□FW

PCJQ

PCJT

PCJQ2

PCJS

PCJK

PCGA

PCGB

PCGD

PGT□

PCGJ

PCG3

PCDA

PCDB

KCSS

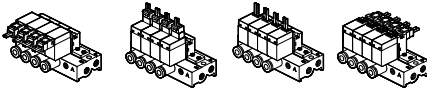
매니폴드 블록

PMV290

사양

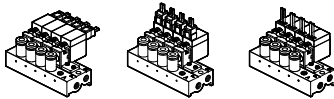
항목	형식	PMV290
P(1), R(3) 포트방식		공통공급 · 배기
밸브 연수		2~20연
배관접속구경	P(1), R(3)	M5 × 0.8
	A(2)	C4, M5 × 0.8

수평 배관형 (PMV290-05-C4)



P형 플러그 커넥터 방식 E형 플러그 커넥터 방식 R드선 방식 O형 플러그 커넥터 방식

수직 배관형 (PMV290-05-C4-V)



P형 플러그 커넥터 방식 E형 플러그 커넥터 방식 R드선 방식

주문형식

PMV 290 - 05 - C4 - V

형식

연수

02 : 2연
⋮
20 : 20연

배관방식

무기입 : 수평 배관형
V : 수직 배관형

배관접속구경 A(2)

C4 : Ø4용 원터치 피팅

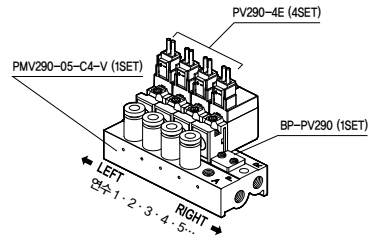
M5 : M5 나사

매니폴드 블록 조립주문

PMV290-05-C4-V : 수직 배관형 매니폴드 5연 (1 Set)

PV290-4E : 밸브 (4 Set)

BP-PV290 : 블랭크 플레이트 (1 Set)

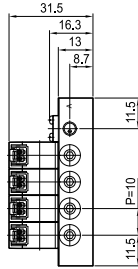
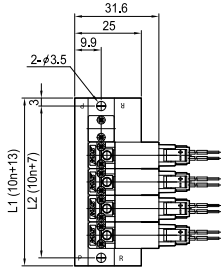


형식	연수	1	2	3	4	5	6	·	·	·
PV290-□P										
PV290-□E		○	○	○	○					
PV290-□Q										
PV290-□L										
PLV290-4E										
PLV290-□Q										
PLV290-□E										
BP-PV290						○				
매니폴드 블록										PMV290-05-C4-V

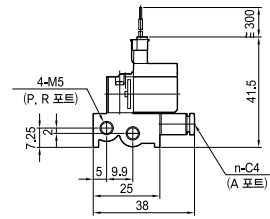
치수도 (mm)

PMV290-05-C4

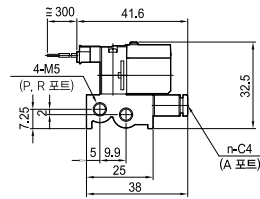
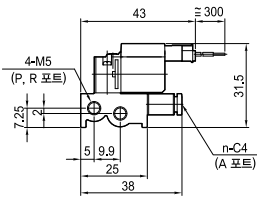
P형 플러그 커넥터 방식



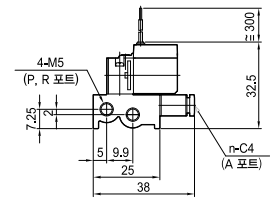
E형 플러그 커넥터 방식



Q형 플러그 커넥터 방식



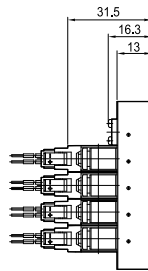
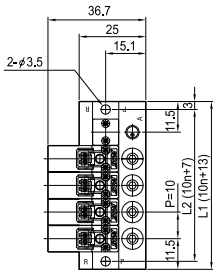
리드선 방식(L)



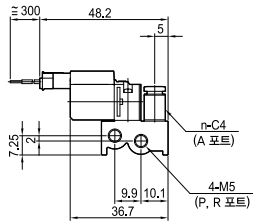
L \ n	02	03	04	05	06	07	08	09	10	11	12	13	14	15	16	17	18	19	20	...
L1	33	43	53	63	73	83	93	103	113	123	133	143	153	163	173	183	193	203	213	...
L2	27	37	47	57	67	77	87	97	107	117	127	137	147	157	167	177	187	197	207	...

PMV290-05-C4-V

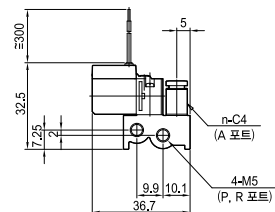
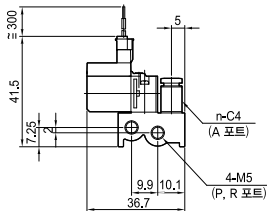
E형 플러그 커넥터 방식



P형 플러그 커넥터 방식



리드선방식 (L)



- SVR10
- SVA20
- D-sub 커넥터
- PKV
- PNV
- PV PLV**
- 유체제어 밸브
- 앵글밸브
- PCMP□
- PCFA
- PCFB
- K□DF
- K□FW
- PCJQ
- PCJT
- PCJQ2
- PCJS
- PCJK
- PCGA
- PCGB
- PCGD
- PGT□
- PCGJ
- PCG3
- PCDA
- PCDB
- KCSS

매니폴드 블록

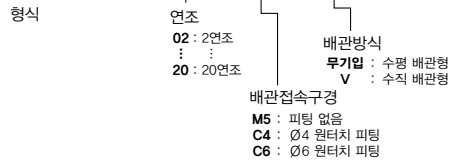
PMV200

사양

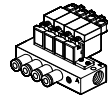
항목	형식	PMV200
P(1) 포트방식		공동공급
밸브 연수		2~20연
배관접속규격	P-PORT	PT 1/8
	A-PORT	M5×0.8
A(2) 포트		C4/C6/M5

주문형식

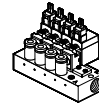
PMV 200 - 04 - C6 - V



수평 배관형

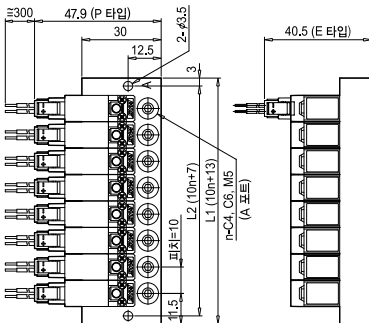


수직 배관형

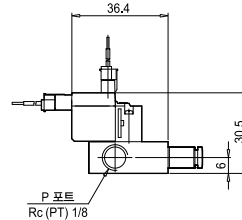
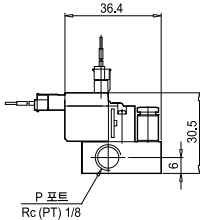
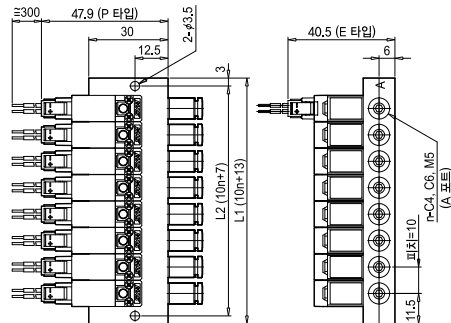


치수도 (mm)

PMV200-08-C4-V



PMV200-08-C4



L	n	02	03	04	05	06	07	08	09	10	11	12	13	14	15	16	17	18	19	20	...
L1		33	43	53	63	73	83	93	103	113	123	133	143	153	163	173	183	193	203	213	...
L2		27	37	47	57	67	77	87	97	107	117	127	137	147	157	167	177	187	197	207	...

SVR10

SVA20

D-sub
커넥터

PKV

PNV

PV PLV

윤체제어
밸브

앵글밸브

PCMPO

PCFA

PCFB

KDF

KDFW

PCJQ

PCJT

PCJQ2

PCJS

PCJK

PCGA

PCGB

PCGD

PGT □

PCGJ

PCG3

PCDA

PCDB

KCSS

매니폴드 블록

PMV190

사양

항목	형식	PMV190
P(1), R(3) 포트방식		공통공급 · 배기
밸브 연수		2~20연
배관접속구경	P(1), R(3)	M5×0.8
	A(2)	C3, M5×0.8

주문형식

PMV 190 - 05 - C3

형식

연수

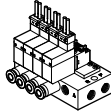
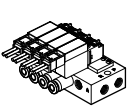
02 : 2연
: :
: :
20 : 20연

배관접속구경

C3 : Ø3용 원터치 피팅
M5 : M5 나사

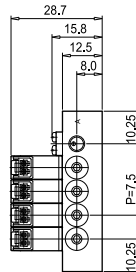
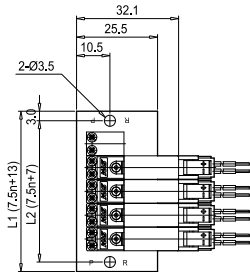
P형 플러그 커넥터 방식

E형 플러그 커넥터 방식

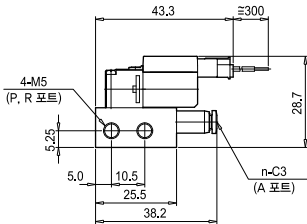


치수도 (mm)

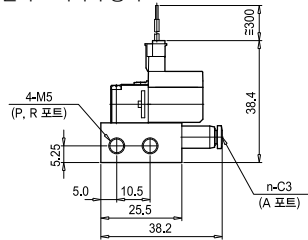
PMV190-05-C3



P형 플러그 커넥터 방식



E형 플러그 커넥터 방식



L	n	02	03	04	05	06	07	08	09	10	11	12	13	14	15	16	17	18	19	20	...
L1		22	29.5	37	44.5	52	59.5	67	74.5	82	89.5	97	104.5	112	119.5	127	134.5	142	149.5	157	...
L2		28	35.5	43	50.5	58	65.5	73	80.5	88	95.5	103	110.5	118	125.5	133	140.5	148	155.5	163	...

SVR10

SVA20

D-sub
커넥터

PKV

PNV

PV PLV

유체 제어
밸브

앵글밸브

PCMP□

PCFA

PCFB

KDF

KDFW

PCJQ

PCJT

PCJQ2

PCJS

PCJK

PCGA

PCGB

PCGD

PGT□

PCGJ

PCG3

PCDA

PCDB

KCSS

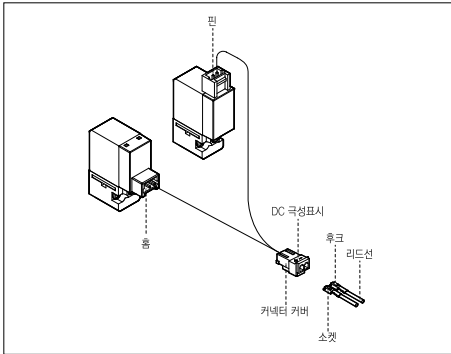
개별주의사항

플러그 커넥터의 사용방법

⚠ 주의

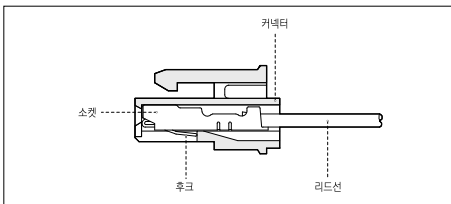
1. 커넥터 부착 및 제거

- ① 커넥터를 잡고 커넥터 레버가 커넥터 커버의 홈 부분에 걸리도록 밀어넣어 끼워 주십시오.
- ② 커넥터 제거시에는 커넥터 레버를 누른 상태에서 커넥터 커버의 홈으로부터 잡아당겨 빼내 주십시오.



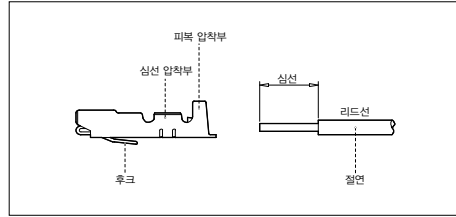
2. 커넥터 부착 및 제거

- ① 리드선 부착 소켓을 커넥터의 사각홈에 밀어 넣어서 소켓의 후크가 커넥터의 홈에 걸리도록 끼워 주십시오.
- ② 리드선을 가볍게 당겨 견고하게 결합되었는지 확인해 주십시오.
- ③ 소켓 제거시에는 미세한 드라이버 등으로 후크를 밀면서 리드선을 잡아 당겨 주십시오.



3. 리드선과 소켓의 압착

- ① 리드선의 선단을 3.2~3.7mm 정도 피복을 벗겨 심선의 끝이 흐트러지지 않도록 소켓에 넣어 압착공구로 압착하여 주십시오.
- ② 압착할 때 심선 압착부에 리드선의 피복이 들어가지 않도록 주의하여 주십시오.



수동조작에 대하여

⚠ 경고

1. 수동조작은 비동전시에 밸브를 동작하는 데 사용됩니다.
2. 수동조작을 할 때에는 밸브에 접속된 장치가 작동하여도 안전상 위험이 없는지 반드시 확인한 후 조작하여 주십시오.



보수점검에 대하여

⚠ 경고

1. 기기를 분리할 때는 피구동체의 갑작스러운 움직임에 주의하고 안전이 확인되면 공급공기와 전원을 차단하고 시스템 내의 압축 공기의 잔압을 배기하여 주십시오. 점검을 끝내고 재가동할 때에는 구동기기의 갑작스러운 움직임이 없는지 주의하고 기기가 정상적으로 작동하는지를 확인하십시오.
2. 밸브를 자주사용하지않더라도 정기적으로 작동시켜 주십시오.

⚠ 주의

1. 드레인 제거
에어필터의 드레인은 정기적으로 제거해 주십시오.